

## **Búnaðargrunnurin**

Ársroknskapur fyri 2014

## **Innihaldsyvirlit**

Upplýsingar um grunnin	2
Leiðslufrágreiðing	4
Roknskaparátekning leiðslunnar	8
Átekning frá óheftum grannskoðara	9
Nýttar roknskaparreglur	11
Rakstrarúrslit fyrir árið 1. januar - 31. desember 2014	14
Fíggjarstöða 31. desember 2014	15
Notur	17

## Upplýsingar um grunnin

Búnaðargrunnurin  
Postboks 50  
R. C. Effersøesgøta 4  
110 Tórshavn

Telefon: 35 35 80  
Telefaks: 35 35 81

Roknskaparár nr. 10

Heimstaður: Tórshavn

### Stýrið

Valdir limir:

Magnus S. Petersen, formaður  
*løgfrøðingur*

Eynar Martin Kjærbo, næstformaður  
*bóndi*

Niels Th. Pedersen  
*maskinmeistari*

Rannvá B. Magnussen  
*løgfrøðingur*

Una Joensen  
*búskaparfrøðingur*

Varalimir:

Esther Dahl  
*cand.negot.*

Sigert Patursson  
*bóndi*

Dánjal Jákup Andreasen  
*skipari*

Aibritt á Plógv  
*løgfrøðingur*

Árni Arge  
*búskaparfrøðingur*

### Stjórn

Regin I. Jakobsen

## **Upplýsingar um grunnin**

### **Grannskoðan**

SPEKT laggildir grannskoðarar Sp/f

### **Peningastovnar**

Bank Nordik

Eik Banki

Norðoya Sparikassi

Suðuroyar Sparikassi

PP Capital

Skandinaviska Enskilda Banken

## Leiðslufrágreiðing

### Virksemi

Endamál Búnaðargrunnsins er at veita lán til landbúnaðin og at figgja kostnaðin av at reka jarðarumsitingina (Búnaðarstovuna), sambært lögtingslóg nr. 34 frá 7. mai 2013 um Búnaðargrunn, sum broytt við lögtingslóg nr. 24 frá 30. mars 2015.

Herumframt umsitur grunnurin festikontur, felags festipuljuna og kontur fyri mist vetrarbit og stendur fyri allari innkrevjing av festileigum, traðarleigum og øðrum leigum.

### Ársúrslitið

Inntøkurnar í 2014 eru 9.829 tkr. móti 8.607 tkr. árið fyri, og er hetta ein hækking upp á 1.222 tkr. Rentuinntøkur av útlánnum vóru 5.242 tkr., av lánsbrøvum og avtaluinlánnum 4.195 tkr. og av innistandandi 14 tkr.

Rentuinntøkurnar av útlánnum lækkaðu við 290 tkr. Inntøkurnar av lánsbrøvum og avtaluinlánnum hækkaðu við 1.412 tkr., meðan rentuinntøkurnar av innistandandi peningin hækkaðu við 8 tkr.

Inntøkuhækkingin stavar sostatt í høvuðsheitinum frá lánsbrøvum.

Samlaðu rakstrarútreiðslurnar lækkaðu við 1.054 tkr., úr 9.295 tkr. í 2013 til 8.241 tkr. í 2014. Lækkingin stavar í høvuðsheitum frá rakstri av øðrum ognum við 1.460 tkr. Hinvegin eru útreiðslur til umsiting, starvsfólkaútreiðslur og útreiðslur til innbúgv hækkaðar við 437 tkr. til samans. Rakstur av øðrum ognum fevnir um ognir, sum grunnurin hevur keypt á tvingilssølu.

### Avskrivningar

Síðani Búnaðargrunninum varð settur á stovn hevur verið tørvur á at fáa ruddað upp í gomlum lánnum. Ikki minst hevur verið talan um millumverandi við fráfarar bøndur, har skuldin er uppbygd tey seinastu 30-40 árinum. Tað er sostatt í stóran mun í tíðini meðan Jarðarráðið og Jarðargrunnurin vóru virkin. Fleiri av hesum lánnum hava verið høpisleys at krevja inn, men móguleiki hevur ikki verið fyri at strika hesa áogn. Í sambandi við at grunnurin nú hevur heimild til endaliga at strika lán, sum eingin vón er fyri at fáa inn, eru 22.880 tkr. endaliga strikaðar í ársroknskapinum fyri 2014. Henda upphædd er øll sum hon er áður avsett í roknskapum grunsins. Hinvegin er avsetingin ímóti væntaðum tapum lækkað við 1.647 tkr. í árinum. Í talvuni niðanfyri sæst, nær hesi millumverandi eru staðfest sum mist, og harvið útreiðsluførd í roknskapunum hjá ávikavist Jarðargrunninum og Búnaðargrunninum.

Ár	1996	1997	1999	2000	2002	2003	2004	2006	2012	2014	Til samans
Staðfest	1.049	6.674	5.227	3.323	355	1.344	461	481	122	3.844	22.880

Annars kann viðmerkjast, at umframt omanfyrinevndu endaligu avskrivningar eru onnur lán, sum útlitini fyri at fáa inn eru smá. Neyðugar niðurskrivingar vegna væntað tap eru gjørdar í roknskapinum hesum viðvíkjandi.

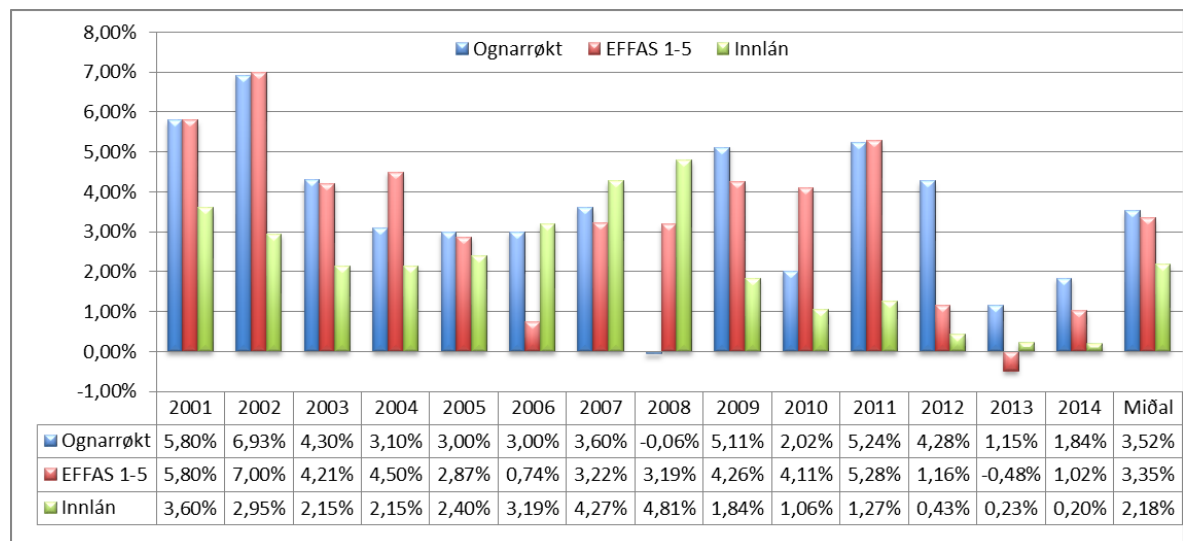
Úrslitið aftaná strikingar og niðurskrivingar móti tapi uppá skuldarar er eitt avlop á 3.236 tkr. fyri 2014, móti einum halli á 11.361 tkr. í 2013. Hetta stavar frá omanfyri nevndu broytingum, og her serliga broytingini í niðurskrivingum móti tapi upp á útlán á 1.647 tkr.

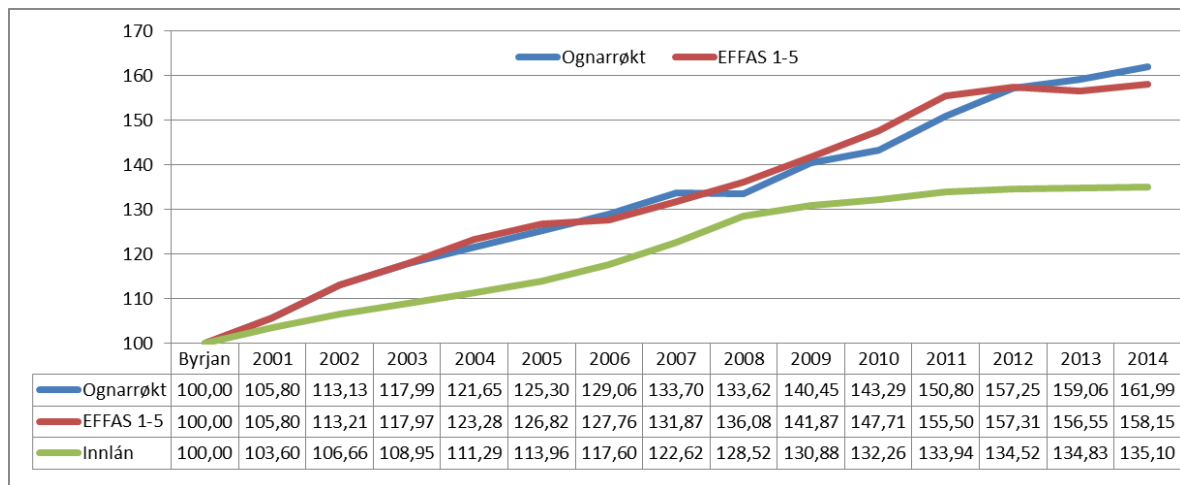
Útlánini eru lækkað við 3.112 tkr., úr 95.100 tkr. niður í 91.988 tkr., og kemur hetta av lækking í útlánum upp á 4.759 tkr. minus afturførdar avsetingar upp á 1.647 tkr.

Rentur og kursjavningar av lánsbrøvum góvu eina inntøku upp á 4.195 tkr. í 2014 í mun til 2.783 tkr. í 2013. Hetta er ein hækking á 1.412 tkr.

Viðmerkjast skal, at higartil í 2015 eru 226 tkr. komnar úr búnum eftir Lehman Brothers og eru hesar bókaðar í roknskapinum fyri 2014.

Verður hugt at talvunum niðanfyri kann sigast, at hóast úrslitið fyri 2014 ikki er av teimum frægastu, hevur tað kortini verið ein skilagóð loysn at keypa lánsbrøv, bæði tá ið hugsað verður um avkast og trygd. Talvurnar vísa gongdina á lánsbrøvum frá byrjan í 2001 til árslok 2014.





- Innlán (grønur litur) svarar til at peningurin varð settur á innlánskontur, við hægst mögulgari rentu til eina og hvørja tíð, ella tað sum eisini kallast DK Repo renta.
- Effas 1 – 5 (reyður litur) svarar til lánsbrævamarknaðin, ella eitt sokallað indeks, sum íløgur grunsins í lánsbrøv vera samanhildin við.
- Ognarrøkt (bláur litur) eru lánsbrøvini hjá Búnaðargrunninum.

Ovara myndin vísir rentuna p.a. fyri hvørt árið sær frá 2001 til 2014 og miðal rentuna fyri sama tíðarskeið. DK Repo rentan hevur í miðal givið 2,18%, meðan lánsbrøvini hava givið 3,52% í miðal fyri tíðarskeiðið.

Niðara myndin vísir eina samanlegging (akkumulering) av, hvussu nógvar krónur hvørt lánsbræv á 100 kr. hevur kastað av sær fyri árinum 2001 til 2014. T.v.s. at lánsbrøvini hava givið 61,99 kr. fyri hvørjar 100 kr., meðan DK Repo hevði givið 35,10 kr. fyri hvørjar 100 kr. í sama tíðarskeiði.

Grunnurin er vaksin úr 99,7 mió.kr. til 102,9 mió.kr. og stavar munurin frá rakstrarúrslitinum.

Festikontan er lækkað úr 137,4 mió.kr. niður í 136,1 mió.kr. Lækkingin kann í høvuðsheitum sundurgreinast í jarðarsølu, 5,3 mió.kr., inngjaldi fyri vetrarbit, 0,6 mió.kr., sølu av gróti, 0,6 mió.kr. og leiguinntøkur, 0,5 mió.kr., meðan 7,6 mió.kr. eru fluttar til felags festipuljuna. Nettoútgjöldini av festikontu vóru 0,8 mió.kr. og útgjöldini av felags festipulju 0,9 mió.kr. Við árslok eru 28,4 mió.kr. í felags festipuljuni.

Felags festipulja varð sett á stovn sambært sambært lögtingslóg nr. 66 frá 26. mai 2011 um broyting í lögtingslóg um Búnaðargrunn. Mett verður, at hendan broytingin í størri mun kann koma øllum landbúnaðinum í landinum at gagni, við tað at eisini festarar í

úttáðaranum, har ikki er serliga nógv á festikonto, eisini fáa móguleikan at søkja um figging av felagspuljuni. Eisini betrar felags festipuljan um móguleikarnar at velta hjá mjólkjarframleiðaranum.

Viðmerkjast skal, at av nevndu 136,1 mió.kr. hoyra 11,0 mió.kr. til kontu fyri mist vetrarbit. Eisini skal viðmerkjast, at lógin fyri vetrarbit varð broytt í mai 2009, soleiðis at mist bit fyri ognarhagar ikki longur verður goldið á kontu í Búnaðargrunninum, men beinleiðis til eiganar. Eisini er lógin broytt soleiðis, at tann parturin, sum hoyrir til landsjórð, hevur fingið aðrar treytir fyri at fáa pening útgoldnan.

Hendan lógarbrotying kemur at hava við sær, at tað ikki verður goldin eins nógvur peningur á kontu í Búnaðargrunninum fyri mist vetrarbit í framtíðini, sum undanfarin ár. Roknast kann eisini við størri útgjaldingum av kontu fyri mist vetrarbit komandi árin.

Í 2013 vórðu sambært lóg játtaðar 24,7 mió.kr. úr Búnaðargrunninum yvir 6 ár, ella 4,1 mió.kr. um árið til studning til egið framleitt stráfóður. Hetta fyri at stuðla undir fóðurframleiðsluna og fyri at minka um útreiðslurnar til keypt fóðuri hjá bóndunum. Játtanin minkar um fæ grunsins, men eigur at betra um raksturin hjá mjólkjarframleiðaranum.

Afturat hesum vóru í 2013, sambært somu lóg, eisini játtaðar 5,1 mió.kr. úr grunninum til ábøtur á bygningar hjá Búnaðarstovuni í Kollafirði og 6 mió.kr. til tjóðargarðsætlanina í Koltri. Hetta er broytt í 2014 soleiðis at 6. mió.kr. til tjóðargarðsætlanina eru byttar í 5 mió.kr. til antikvariska serskipan í Koltri og 1 mió. kr. til ætlanir um serføroysk húsdjór.

Hesar 11,1 mió.kr. vóru játtaðar beinleiðis av fæi Búnaðargrunnsins og minka alt annað líka um inntøkumóguleikarnar hjá grunninum, ella hækka um útlánsrentuna, um avkastið skal vera tað sama, sum áðrenn játtanina.

Í 2013 vóru sostatt sambært lóg játtaðar til samans 35,9 mió.kr. í stuðli úr Búnaðargrunninum. Hesin peningur varð í ársroknskapinum fyri 2013 fluttur av festikonti til onnur skuld.

### **Peningaviðurskifti:**

Fíggarjavnin er 298.971 tkr. Av hesum er eginognin 268.516 tkr., sum svarar til 89,8%.



## Roknskaparátekning leiðslunnar

Stýrið og stjórnin hava í dag viðgjørt og viðtikið ársroknskapin og ársfrágreiðingina fyri Búnaðargrunnin fyri 2014.

Roknskapurin er greiddur úr hondum í samsvari við “Kunngerð nr. 22 frá 14. mars 2007 um roknskaparverk landsins o.t.”. Vit meta, at tær nýttu roknskaparreglurnar eru hóskandi, soleiðis at ársroknskapurin gevur eina rætta mynd av inntøkum og útreiðslum í fíggarárinum, og somuleiðis av ognum og skuld um fíggarárslok 2014.

Harumframt meta vit, at leiðslufrágreiðingin inniheldur eina rættvísandi frágreiðing um tey viðurskifti, sum frágreiðingin umrøður.

Ársroknskapurin verður lagdur fram til góðkenningar.

Tórshavn, hin 29. mai 2015

Stjórn:

Regin I. Jakobsen

Stýrið:

Magnus S. Petersen  
*formaður*

Eynar Martin Kjærbo  
*næstformaður*

Niels Th. Pedersen

Rannvá B. Magnussen

Una Joensen

Góðkendur á fundi stýrisins, hin / 2015

Fundarstjóri:

## Átekning frá óheftum grannskoðara

### *Til stýrið í Búnaðargrunninum*

#### **Átekning á ársroknskapin**

Vit hava grannskoðað ársroknskapin hjá Búnaðargrunninum fyrir roknskaparárið 1. januar – 31. desember 2014 við nýttum roknskaparhátti, rakstrarroknskapi, figgjarstöðu og notum. Ársroknskapurin er gjørdur eftir “Kunngerð nr. 22 frá 14. mars 2007 um roknskaparverk landsins o.t.”.

#### **Ábyrgd leiðslunnar av ársroknskapinum**

Leiðslan hevur ábyrgdina av at gera ein ársroknskap, sum gevur eina rætta mynd í samsvari við “Kunngerð nr. 22 frá 14. mars 2007 um roknskaparverk landsins o.t.”. Leiðslan hevur harumframt ábyrgdina av innanhýsis eftirlitinum, ið leiðslan metir skal til fyrri at ársroknskapurin kann gerast uttan týðandi skeivleikar, uttan mun til um skeivleikarnir standast av sviki ella mistøkum.

#### **Ábyrgd grannskoðarans**

Okkara ábyrgd er, við støði í grannskoðanini, at gera eina niðurstøðu um ársroknskapin. Vit hava grannskoðað samsvarandi altjóða standardum um grannskoðan og eftir øðrum ásetingum í føroysku grannskoðararlóggávuni. Hetta krevur, at vit halda tey etisku krøvini og leggja til rættis og grannskoða fyrri at fáa grundaða vissu fyrri, at tað ikki eru týðandi skeivleikar í ársroknskapinum.

Grannskoðanin ber í sær, at gjørd verða tey grannskoðaraarbeiði, sum skulu til fyrri at fáa grannskoðanarprógv fyrri upphæddum og upplýsingum í ársroknskapinum. Grannskoðarin metir um, hvat arbeiði skal gerast, herundir metir hann um vandan fyrri týðandi skeivleikum í ársroknskapinum, uttan mun til um skeivleikarnir standast av sviki ella mistøkum. Í váðametingini hevur grannskoðarin eisini innanhýsis eftirlitið í huga, ið skal til fyrri at grunnurin kann gera ein ársroknskap, sum gevur eina rættvísandi mynd. Hetta verður gjørt fyrri at leggja grannskoðanina til rættis eftir umstøðunum og ikki fyrri at gera eina niðurstøðu um dygdina á innanhýsis eftirlitinum. Grannskoðanin ber eisini í sær, at mett verður um roknskaparhátturin, sum leiðslan nýtir, er hósandi, um tær roknskaparligu metingar, sum leiðslan hevur gjørt eru rímiligar, og hvussu ársroknskapurin sum heild er gjørdur.

Tað er okkara fatan, at vit hava fingið nøktandi grannskoðanarprógv, ið kann vera grundarlag undir okkara niðurstøðu.

Grannskoðanin hevur ikki givið orsök til fyrivarni.

## Átekning frá óheftum grannskoðara

### Niðurstøða

Tað er okkara fatan, at ársroknskapurin fyri 2014 hjá Búnaðargrunninum gevur eina rætta mynd av inntøkum og útreiðslum í fíggjarárinum, og somuleiðis av ognum og skuld um fíggjarárslok í samsvari við “Kunngerð nr. 22 frá 14. mars 2007 um roknskaparverk landsins o.t.”.

Tórshavn, hin 29. mai 2015  
SPEKT laggildir grannskoðarar Sp/f

Mirjam Haraldsen  
*statsaut. revisor*

## Nýttar roknskaparreglur

Ársroknskapurinn fyrir Búnaðargrunnin fyrir 2014 er gjörður í samsvari við ásetingarnar í “Kunngerð nr. 22 frá 14. mars 2007 um roknskaparverk landsins o.t.”

Ársroknskapurinn er gjörður eftir somu roknskaparreglum sum undanfarna ár.

### Um innrokning og virðisáseting í ársroknskapinum

Ognir verða tiknar við í figgjarstöðuna, tá ið tað er sannlíkt at grunnurinn fær framtíðar figgjarligar ágóðar, og virðið á ognunum kann gerast upp álitandi.

Skyldur verða tiknar við í figgjarstöðuna, tá ið tað er sannlíkt at grunnurinn í framtíðini skal av við figgjarligar ágóðar, og stöðdin á skyldunum kann gerast upp álitandi.

Ognir og skyldur verða í fyrsta umfari tiknar við til kostprís. Síðani verða ognir og skyldur tiknar við sum lýst niðanfyrri fyrri hvønn roknskaparpost sær.

### Roknskaparligar metingar

Virðisásetingin av útlánnum grunsins er tengd at metingum hjá leiðsluni um hvørja ávirkan framtíðar hendingar kunnu hava á virðið á útlánnum.

Metingarnar hjá leiðsluni eru gjørdar við stóði í teimum royndum, sum leiðslan hevur við lánsveiting til ymsar bólkar av lántakarum umframt fyriritreytum, sum leiðslan eftir umstøðunum metir verða ráðiligar, men sum eru óvissar og torførar at siga nakað um.

Um fyriritreytirnar, sum metingarnar byggja á, broytast ella um grunnurinn fær nýggja vitan um ávís øki, kann tað fáa ávirkan á uppgerðina av roknskaparlíga virðinum.

## Rakstrarroknskapur

### Inntøkur

Leiguinntøkur og rentur av lánnum verða inntøkuførdar sambært útsendum rokningum.

Rentur av innistandandi peningi verða inntøkuførdar, tá ið tær verða tilskrivaðar í peningastovnum.

Rentur av lánsbrøvum verða tíðargreinaðar til og við roknskaparárslok.

### Útreiðslur

Útreiðslur verða tiknar við í tí roknskapartíðarskeiði tær viðvíkja.

## Nýttar roknskaparreglur

### Skattur av ársúrslitinum

Skattur av ársúrslitinum fevnir um skatt at gjalda og broyting í útsettu skatti. Skattur, sum viðvíkur ársúrslitinum, verður innroknaður í rakstrarroknskapin og skattur, sum viðvíkur bókingum á eginognini, verður innroknaður beinleiðis á eginognina.

### Fíggjarstöðan

#### Materiell støðisogn

Keyp av materiellari støðisogn verður útreiðsluførd í útveganarárinum.

#### Útlán og eftirstøður

Útlán verða í fyrstu atløgu innroknað til dagsvirði svarandi til útgoldnu lánsupphæddina (við ískoyti av stovningarprovisión).

Útlán og eftirstøður verða síðani virðisásett til áljóðandi virði við frádrátti av niðurskrivingum móti væntaðum tapum.

Niðurskrivað verður til tap upp á eitt útlán, tá ið tað eru óvildugar ábendingar um, at eitt lán er minkað í virði.

Óvildugar ábendingar um eina virðisminking kunnu m.a. vera eftirstøða á lánum, lækkandi rakstrarúrslit og/ella niðurgongd innan eina ávísa vinnugrein.

#### Ognir í fyribils varðveitslu

Ognir í fyribils varðveitslu eru ítøkiligar ognir, sum eru yvirtiknar orsakað av misrøktum lániavtalum.

Ognir í fyribils varðveitslu verða í fyrstu atløgu innroknaðar til dagsvirði, tá hesar eru yvirtiknar. Eftirfylgjandi eru hesar virðisásettar til lægru upphæddina av roknskaparligum virði og dagsvirði við frádrátti av møguligum sölukostnaði.

Inntøkur ella tap, sum stava frá niðurskrivingum uppá ognir í fyribils varðveitslu, verða tiknar við í rakstrinum.

#### Onnur áogn

Onnur áogn verður upptikin til áljóðandi virði við frádrátti av niðurskrivingum ímóti tapi

#### Lánsbrøv

Lánsbrøv verða upptikin til kursvirði við ársenda.

## Nýttar roknskaparreglur

### Skyldugur skattur og útsettur skattur

Skyldugur skattur og skattaáogn verða innroknað í figgjarstöðuna sum roknaður skattur av ársins skattskyldugu inntøku javnað fyri skatt frá skattskyldugu inntøkuni fyri undanfarin ár.

Útsettur skattur verður uppgjørdur eftir figgjarstöðu skuldarháttinum av fyribils munum millum roknskaparligu og skattligu virðini av ognum og skyldum, gjørd upp við støði í ætlaðu nýtsluni av ognini ávikavist afturgjaldan av skylduni.

Útsett skattaáogn, íroknað skattliga virðið av framflytingarheimilaðum skattligum halli, verður uppgjørd til tað virði, sum áognin verður mett at kunna realiserast til, antin við javnaði av skatting av framtíðar vinningi ella við mótrökning av útsettum skattaskyldum.

Útsettur skattur verður virðisásettur við støði í teimum skattareglum og skattasatsum, sum við galdandi lóg figgjarstöðudagin verða galdandi, tá ið tann útsetti skatturin væntandi skal gjaldast. Í teimum førum at skattliga virðið kann gerast upp eftir ymsum skattareglum, verður útsettur skattur virðisásettur við støði í ætlaðu nýtsluni av ognini ávikavist gjalding av skylduni.

Broytingar í útsettum skatti, sum standast av broytingum í skattasatsi, verða innroknaðir í rakstrarroknskapin. Nýtti skattasatsurin í hesum ári er 18%

### Skuld

Skuld verður upptikin til áljóðandi virði.

**Rakstrarúrslit fyrir árið 1. januar - 31. desember 2014**

	Nota	2014	2013
		kr.	kr.
Leiguinttøkur, netto	1	202.391	184.331
Rentuinttøkur v.m.	2	9.450.988	8.321.203
Sakarmálgjöld		175.927	100.999
<b>Inntøkur til samans</b>		<b>9.829.306</b>	<b>8.606.533</b>
Umsiting	3	-1.647.330	-1.558.611
Húsarakstur	4	-216.498	-245.638
Starvsfólkaútreiðslur	5	-3.240.850	-3.032.773
Innbúgv v.m.	6	-338.532	-198.264
Rakstur av ognum í fyribils varðveitslu	7	136.375	180.000
Rakstur av øðrum ognum	8	-106.187	-1.610.125
Búnaðarstovan		-2.827.536	-2.829.793
<b>Úrslit áðrenn avsetingar</b>		<b>1.588.748</b>	<b>-688.671</b>
Niðurskriving til tap upp á útlán og staðfest tap	9	1.647.157	-10.672.812
<b>Úrslit áðrenn skatt</b>		<b>3.235.905</b>	<b>-11.361.483</b>
Skattur av ársúrslitinum		0	0
<b>Ársúrslit</b>		<b>3.235.905</b>	<b>-11.361.483</b>

**Fíggjarstöða 31. desember 2014**

	Nota	2014	2013
		kr.	kr.
<b>OGN</b>			
<b>Ogn í umferð</b>			
<b>Áogn</b>			
Útlán og niðurskriving til tap	10	91.987.753	95.099.885
Onnur áogn	11	562.333	59.931
Ognir í fyribils varðveitslu		1.000.000	1.000.000
		<u>93.550.086</u>	<u>96.159.816</u>
<b>Lánsbrøv</b>		185.694.857	181.533.193
<b>Tøkur peningur</b>	12	18.726.102	19.965.341
<b>Ogn í umferð til samans</b>		<u>297.971.045</u>	<u>297.658.350</u>
<b>OGN TIL SAMANS</b>		<u><u>297.971.045</u></u>	<u><u>297.658.350</u></u>



**Fíggjarstøða 31. desember 2014**

	Nota	2014	2013
		kr.	kr.
<b>SKYLDUR</b>			
<b>Eginogn</b>			
Grunnurin	13	102.941.733	99.705.829
Festikontur	14	136.145.039	137.422.309
Felags festipulja	15	28.412.584	21.663.750
Kolagrevstrargrunnurin		16.803	16.803
<b>Eginogn til samans</b>		<u>267.516.159</u>	<u>258.808.691</u>
<b>Skuld</b>			
<b>Langfreistað skuld</b>			
Onnur skuld	16	<u>8.239.792</u>	<u>12.359.688</u>
<b>Stuttfreistað skuld</b>			
Onnur skuld	17	<u>22.215.094</u>	<u>26.489.971</u>
<b>Skuld til samans</b>		<u>30.454.886</u>	<u>38.849.659</u>
<b>SKYLDUR TIL SAMANS</b>		<u>297.971.045</u>	<u>297.658.350</u>
<b>Veðsetingar og trygdarveitingar</b>	18		
<b>Eventualognir</b>	19		

## Notur

### 1 Leiguinntøkur

	2014	2013
	kr.	kr.
Festileiga	30.153	29.747
Traðarleiga	127.238	120.584
Festigjöld við skifti	45.000	34.000
	<u>202.391</u>	<u>184.331</u>

### 2 Rentuinntøkur v.m.

Rentur av útlánum	3.526.230	3.809.894
Rentur og kursjavningar av lánsbrøvum	4.195.154	2.782.992
Rentur av innistandandi peningi o.a.	13.990	6.281
Rentur av eftirstøðum	1.715.614	1.722.036
	<u>9.450.988</u>	<u>8.321.203</u>

### 3 Umsiting

Veðhavaralýsingar	-800	-1.200
Løgfrøðilig og serkøn hjálp	665.806	1.047.583
Innheitingarkostnaður	2.954	0
Postgjald	14.644	2.020
Grannskoðan	110.000	112.000
Roknskaparhjálpin v.m.	44.900	80.180
Vistir	77.211	76.888
Tinglesing	48.350	-57.350
Ymiskt	11.073	273
Tryggingar	800	10.181
Edv-útreiðslur	412.570	54.144
Bókaútgáva	499	349
Telefon	81.308	72.758
Internet	28.998	33.116
Haldaragjald, bløð o.a.	27.402	37.701
Aðrar skrivstovuútreiðslur	121.615	89.968
	<u>1.647.330</u>	<u>1.558.611</u>

## Notur

### 4 Húsarakstur

	2014	2013
	kr.	kr.
Viðlíkahald	14.499	5.510
Reingerð o.a.	58.030	61.547
Ljós og hiti	32.699	46.708
Tryggingar	57.653	57.890
Urtagarðurin	32.096	48.945
Kavarudding v.m.	8.321	10.238
Ávaringarskipan	13.200	14.800
	<u>216.498</u>	<u>245.638</u>

### 5 Starvsfólkaútreiðslur

Lønir	2.306.928	2.082.302
Arbeidsmarknaðareftirlønargrunnur	43.179	63.703
Arbeidssloystrygging	46.486	49.734
Barsilsskipanin	21.468	21.911
Eftirlønargjald	327.686	300.449
	<u>2.745.747</u>	<u>2.518.099</u>
Lønir og lönargjöld til samans	463.060	475.095
Dagpeningur, Stýrið	32.043	39.579
Ferðapeningur, Stýrið	<u>3.240.850</u>	<u>3.032.773</u>

### 6 Innbúgv v.m.

Innbúgv	338.532	198.264
	<u>338.532</u>	<u>198.264</u>

### 7 Rakstur av ognum í fyribils varðveitslu

Vakstrarhúsið í Sandavági	-136.375	-180.000
	<u>-136.375</u>	<u>-180.000</u>

## Notur

### 8 Rakstur av øðrum ognum

	2014	2013
	kr.	kr.
Fjósið á Giljanesi	-295.686	802.030
Fjósið á Norðoyri	-71.992	41.183
Fjósið í Leirvík	473.865	766.912
	<u>106.187</u>	<u>1.610.125</u>

### 9 Niðurskriving til tap upp á útlán og staðfest tap

Staðfest tap í árinum	-22.879.796	0
Afturføring av áður framdum niðurskrivingum til tap upp á útlán	22.879.796	0
Broyting í niðurskrivingum upp á verandi lán	1.647.157	-10.672.812
	<u>1.647.157</u>	<u>-10.672.812</u>

### 10 Útlán og niðurskriving til tap

Útlán	147.412.671	175.051.679
Niðurskriving til tap	-55.424.918	-79.951.794
	<u>91.987.753</u>	<u>95.099.885</u>

### 11 Onnur áogn

Mvg-áogn	284.113	10.905
Onnur áogn	278.220	49.026
	<u>562.333</u>	<u>59.931</u>

### 12 Tøkur peningur

Kassapeningur	5.220	1.408
Bank Nordik	11.723.101	13.267.909
Eik Banki	5.255.997	1.565.568
Suðuroyar Sparikassi	673.287	610.192
Norðoya Sparikassi	632.186	395.588
PP Capital	115.227	3.691.791
Skandinaviska Enskilda Banken	321.084	432.885
	<u>18.726.102</u>	<u>19.965.341</u>

**Notur****13 Grunnurinn**

	2014	2013
	kr.	kr.
Salda 1. januar	99.705.829	111.067.312
Rakstraravlop	3.235.905	-11.361.483
	<u>102.941.734</u>	<u>99.705.829</u>

**14 Festikontur**

Salda 1. januar	137.422.309	184.994.962
Søla av jørð	5.250.954	1.632.553
Inngoldið fyri vetrarbit	635.576	67.358
Inntøka av grótbrotum	586.433	578.403
Flutt til felags festipulju	-7.605.699	-7.237.710
Endurgjald frá Landsverk	26.600	1.262.443
Leiga	488.237	495.903
Alistøðir	181.753	119.141
Flutt stráfóðurstuðul til onnur skuld	0	-24.719.375
Flutt stuðul til tjóðgarðsætlan til onnur skuld	0	-6.000.000
Flutt stuðul til ábøtur á bygningar hjá Búnaðarstovuni til onnur skuld	0	-5.147.766
	<u>136.986.163</u>	<u>146.045.912</u>
Nettóútgjöld	-841.124	-8.623.603
Festikontur 31. desember	<u>136.145.039</u>	<u>137.422.309</u>

**15 Felags festipulja**

Salda 1. januar	21.663.750	16.614.569
Flutt av festikontum	7.605.699	7.237.714
Útgjöld	-856.865	-2.188.533
Felags festipulja 31. desember	<u>28.412.584</u>	<u>21.663.750</u>

**16 Onnur skuld (langfreistað)**

Stráfóðurstuðul	8.239.792	12.359.688
	<u>8.239.792</u>	<u>12.359.688</u>

## Notur

### 17 Onnur skuld (stuttfreistað)

	2014	2013
	kr.	kr.
Stráfóðurstuðul	8.239.792	12.359.688
Búnaðarstovan – tjóðargarðsætlan í Koltri	0	6.000.000
Búnaðarstovan – antikvariska serskipan í Koltri	5.000.000	0
Búnaðarstovan – serfæroyisk húsdjór	1.000.000	0
Búnaðarstovan – ábøtur á bygningar	5.147.766	5.147.766
Búnaðarstovan – rakstur	2.827.536	2.829.792
Grannskoðan, roknskaparhjálp o.a.	0	152.725
	<u>22.215.094</u>	<u>26.489.971</u>

### 18 Veðsetingar og trygðarveitingar

Ongar veðsetingar hvíla á grunninum.

### 19 Eventualognir

Grunnurin hevur við árslok 2014 eina møguliga skattaáogn á 1.887 tkr.