

## **Búnaðargrunnurin**

Ársroknskapur fyri 2015

## **Innihaldsyvirlit**

Upplýsingar um grunnin	2
Leiðslufrágreiðing	4
Roknskaparátekning leiðslunnar	8
Átekning frá óheftum grannskoðara	9
Nýttar roknskaparreglur	11
Rakstrarúrslit fyrir árið 1. januar - 31. desember	14
Fíggjarstöða 31. desember	15
Notur	17

## Upplýsingar um grunnin

Búnaðargrunnurin  
Postboks 50  
R. C. Effersøesgøta 4  
110 Tórshavn

Telefon: 35 35 80  
Telefaks: 35 35 81

Roknskaparár nr. 11

Heimstaður: Tórshavn

### Stýrið

Valdir limir:

Magnus S. Petersen, formaður  
*løgfrøðingur*

Eynar Martin Kjærbo, næstformaður  
*bóndi*

Niels Th. Pedersen  
*maskinmeistari*

Rannvá B. Magnussen  
*løgfrøðingur*

Una Joensen  
*búskaparfrøðingur*

Varalimir:

Esther Dahl  
*cand.negot.*

Sigert Patursson  
*bóndi*

Dánjal Jákup Andreasen  
*skipari*

Birta Biskupstø  
*løgfrøðingur*

Árni Arge  
*búskaparfrøðingur*

### Stjórn

Regin I. Jakobsen

## **Upplýsingar um grunnin**

### **Grannskoðan**

SPEKT lóggildir grannskoðarar Sp/f

### **Peningastovnar**

Bank Nordik

Eik Banki

Norðoya Sparikassi

Suðuroyar Sparikassi

PP Capital

Skandinaviska Enskilda Banken

## Leiðslufrágreiðing

### Virksemi

Endamál Búnaðargrunnsins er at veita fígging til menning av føroyskum landbúnaði og at fígga kostnaðin av at reka jarðarumsitingina (Búnaðarstovuna), sambært løgtingslóg nr. 34 frá 7. mai 2013 um Búnaðargrunn, sum broytt við løgtingslóg nr. 80 frá 22. mai 2015.

Herumframt umsitur grunnurin festikontur, felags festipuljuna og kontur fyri mist vetrarbit og stendur fyri allari innkrevjing av festileigum, traðarleigum og øðrum leigum.

### Ársúrslitið

Inntøkurnar í 2015 eru 4.346 tkr. móti 9.829 tkr. árið fyri, og er hetta ein lækking upp á 5.483 tkr. Rentuinntøkur av útlánnum vóru 4.801 tkr., av virðisbrøvum og avtaluinlánnum var eitt hall á 875 tkr. og rentuinntøkurnar av innistandandi vóru 6 tkr.

Rentuinntøkurnar av útlánnum lækkaðu við 441 tkr. Inntøkurnar av virðisbrøvum og avtaluinlánnum lækkaðu við 5.070 tkr., meðan rentuinntøkurnar av innistandandi peningi lækkaðu við 8 tkr.

Lækkingin í inntøkunum stavar sostatt í høvuðsheitinum frá virðisbrøvum.

Samlaðu rakstrarútreiðslurnar lækkaðu við 965 tkr., úr 8.241 tkr. í 2014 til 7.276 tkr. í 2015. Høvuðstølini í lækkingini eru í útreiðslum til umsiting við eini lækking á 638 tkr., innbúgví v.m. við 224 tkr. og starvsfólkaútreiðslur við 110 tkr.

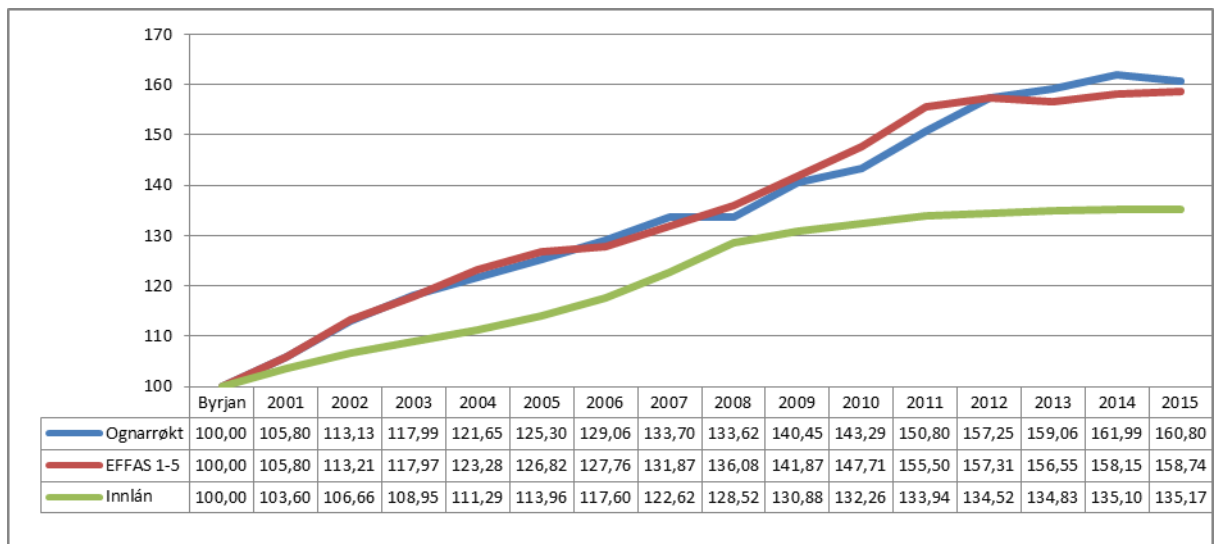
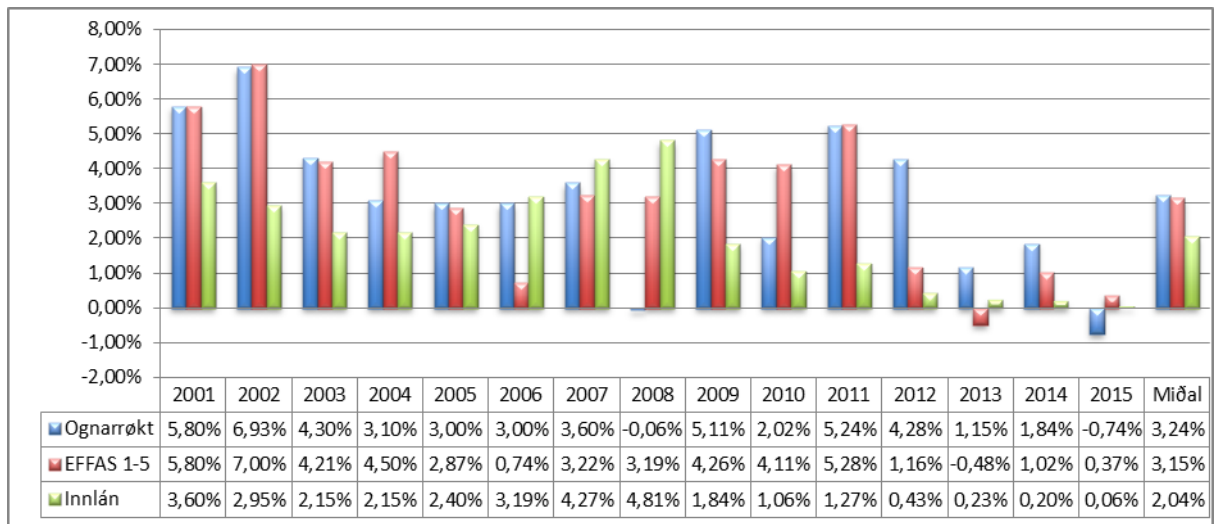
Úrslitið aftaná avskrivningar og avsetingar móti tapi uppá skuldarar er eitt hall á 1.576 tkr. fyri 2015 móti einum avlopi á 3.236 tkr. í 2014. Hetta stavar frá omanfyri nevndu broytingum, umframt at afturførdar eru 1.355 tkr. í áður gjørdum avsetingum móti tapi upp á útlán.

Útlánini eru hækkað við 1.085 tkr., úr 91.499 tkr. til 92.584 tkr., og kemur hetta av lækking í útlánnum upp á 6.685 tkr., samstundis sum avseting í móti tapum er minkað 7.770 tkr.

Rentur og kursjavningar av virðisbrøvum góvu eitt hall á 875 tkr. í 2015 móti einum vinningi á 4.195 tkr. í 2014. Talan er um eina lækking upp á 5.070 tkr. Hetta er sum vera man ikki nøktandi, men 2015 var eitt sera avbjóðandi ár hesum viðvíkjandi, við stóðugt fallandi rentustigi við fallandi virðisbrævakursum sum avleiðing.

Í hesum sambandi kann viðmerkjast, at ein av minni hepnu íløgnum hjá grunninum í síni tíð var gjørd í virðisbrøv, sum amerikanska stórfyritøkan Lehman Brothers stóð aftanfyri. Lehman Brothers fór av knóranum í 2010 og var trygdin tiskil burtur. Hóast hetta er meira enn helvtin av íløguni komin inn aftur higartil, og framvegis kemur peningur inn hesum viðvíkjandi.

Verður hugt at talvunum niðanfyri kann sigast, at hóast úrslitið fyrri 2015 ikki er av teimum bestu, hevur samanumtikið kortini verið ein skilagóð loysn at gera íløgur í virðisbrøv, bæði tá ið hugsað verður um avkast og trygd. Talvurnar vísa gongdina á virðisbrøvum frá byrjan í 2001 til ultimo 2015.



- Innlán (grønur litur) svarar til at peningurin varð settur á innlánskontur, við hægst møgiligari rentu til eina og hvørja tíð, ella tað sum eisini kallast DK Repo renta.
- Effas 1 – 5 (reyður litur) svarar til lánsbrævamarknaðin, ella eitt sokallað indeks, sum okkara íløgur í virðisbrøv vera samanhildin við.
- Ognarrøkt (bláur litur) eru virðisbrøvini hjá Búnaðargrunninum.

Ovara myndin vísir rentuna p.a. fyrir hvört árið sær frá 2001 til 2015 og miðal rentuna fyrir sama tíðarskeið. DK Repo rentan hefur í miðal givið 2,04%, meðan virðisbrøvini hava givið 3,24% í miðal fyrir tíðarskeiðið.

Niðara myndin vísir eina samanlegging (akkumulering) av, hvussu nógvar krónur hvørt virðisbræv á 100 kr. hefur kastað av sær fyrri árinu 2001 til 2015. T.v.s. at virðisbrøvini hava givið 60,80 kr. fyrri hvørjar 100 kr., meðan DK Repo hevði givið 35,17 kr. fyrri hvørjar 100 kr. í sama tíðarskeiði.

Grunnurin er minkaður úr 102,9 mió.kr. til 101,4 mió.kr. og stavar munurin frá rakstrarúrslitinum.

Festikontan er minkað úr 136,1 mió.kr. niður í 133,4 mió.kr. Minkingin á 2,7 mió.kr. stavar fyrri størsta partin frá, at fluttar eru 7,6 mió.kr. til felags festipulju, samstundis sum søla av almennari jørð hefur givið 4,0 mió.kr. Inntøka av grótbrotum fevndi um 1,2 mió.kr. Her skal viðmerkjast, at nakað er játtað av festikontu til verkætlanir, sum eru í gerð í løtuni, og vera útgoldnar festarum so hvørt arbeiðið verður framt.

Viðmerkjast skal, at av nevndu 133,4 mió.kr. hoyra 11,0 mió.kr. til kontu fyrri mist vetrarbit. Eisini skal viðmerkjast, at lógin fyrri vetrarbit er broytt í mai 2009, soleiðis at mist bit fyrri ognarhagar ikki longur verður goldið á kontu í Búnaðargrunninum, men beinleiðis til eiganar. Eisini er lógin broytt soleiðis, at tann parturin, sum hoyrir til landsjørð, hefur fingið aðrar treytir fyrri at fáa pening útgoldnan.

Hendan lógarbroyting kemur at hava við sær, at tað ikki verður goldin eins nógvrur peningur á kontu í Búnaðargrunninum fyrri mist vetrarbit í framtíðini, sum undanfarin ár. Roknast kann eisini við størri útgjaldingum av kontu fyrri mist vetrarbit komandi árinu.

Umframt hetta kann nevast, at sambært lógtingslóg nr. 66 frá 26. mai 2011 um broyting í lógtingslóg um Búnaðargrunn eru nú fluttar 34,4 mió.kr. til felags festipulju. Fyri árið 2015 vórðu sum nevnt fluttar 7,6 mió.kr. av festikontu til felagsfestipuljuna.

Mett verður, at hendan broytingin í størri mun kann koma øllum landbúnaðinum í landinum at gagni, við tað at eisini festarar í útjaðaranum, har ikki er serliga nógv á festikonto, eisini fáa móguleikan at sækja um fígging av felagspuljuni. Hetta er nakað sum er staðfest seinasta árið ella so, nú fleiri áhugaverdar verkætlanir eru í umbúna. Eisini betrar felagsfestipuljan um móguleikarnar at velta, kanska serliga hjá mjólkjarframleiðaranum.

Í 2013 vórðu sambært lóg játtaðar úr Búnaðargrunninum 24,7 mió.kr. yvir 6 ár, ella 4,1 mió.kr. pr. ár til studning til egið framleitt stráfóður. Hetta fyrri at stuðla undir fóðurframleiðsluna og fyrri at minka um útreiðslurnar til keypt fóður hjá bóndunum. Játtanin minkar um fæ grunsins, men eigur at betra um raksturin hjá mjólkjarframleiðaranum.

Afturat hesum eru í 2013 sambært somu lóg eisini játtaðar 5,1 mió.kr. úr grunninum til ábøtur á bygningar hjá Búnaðarstovuni í Kollafirði og 6 mió.kr. til tjóðargarðsætlanina í Koltri.

Hesar 35,8 mió.kr. eru játtaðar beinleiðis av fæi Búnaðargrunsins og minka alt annað líka um inntøkumøguleikarnar hjá grunninum, ella hækka um útlánsrentuna, um avkastið skal vera tað sama, sum áðrenn játtanina, eins og grundarlagið fyri at hjálpa landbúnaðinum versnar samsvarandi.

Sama er galdandi viðvíkjandi lógaráløgdu skyldur grunsins at rinda fyri kostnaðin av at reka jarðarumsitingina. Á hvørjum ári verða rindaðar slakar 3 mió.kr. hesum viðvíkjandi, peningur, sum so ella so verður tikin frá landbúnaðinum.

**Peningaviðurskifti:**

Fíggjarjavnin er 294.848 tkr. Av hesum er eginpeningurin 269.194 tkr., sum svarar til 91,3%.



## Roknskaparátekning leiðslunnar

Stýrið og stjórnin hava í dag viðgjørt og viðtikið ársroknskapin og ársfrágreiðingina fyri Búnaðargrunnin fyri 2015.

Roknskapurin er greiddur úr hondum í samsvari við “Kunngerð nr. 22 frá 14. mars 2007 um roknskaparverk landsins o.t.”. Vit meta, at tær nýttu roknskaparreglurnar eru hóskandi, soleiðis at ársroknskapurin gevur eina rætta mynd av inntøkum og útreiðslum í fíggjarárinum, og somuleiðis av ognum og skuld um fíggjarárslok 2015.

Harumframt meta vit, at leiðslufrágreiðingin inniheldur eina rættvísandi frágreiðing um tey viðurskifti, sum frágreiðingin umrøður.

Ársroknskapurin verður lagdur fram til góðkenningar.

Tórshavn, hin 25. mai 2016

Stjórn:

Regin I. Jakobsen

Stýrið:

Magnus S. Petersen  
*formaður*

Eynar Martin Kjærbo  
*næstformaður*

Niels Th. Pedersen

Rannvá B. Magnussen

Una Joensen

Góðkendur á fundi stýrisins, hin / 2016

Fundarstjóri:

## Átekning frá óheftum grannskoðara

### *Til stýrið í Búnaðargrunninum*

#### **Átekning á ársroknskapin**

Vit hava grannskoðað ársroknskapin hjá Búnaðargrunninum fyri roknskaparárið 1. januar – 31. desember 2015 við nýttum roknskaparhátti, rakstrarroknskapi, fíggarstøðu og notum. Ársroknskapurin er gjørdur eftir “Kunngerð nr. 22 frá 14. mars 2007 um roknskaparverk landsins o.t.”.

#### **Ábyrgd leiðslunnar av ársroknskapinum**

Leiðslan hevur ábyrgdina av at gera ein ársroknskap, sum gevur eina rætta mynd í samsvari við “Kunngerð nr. 22 frá 14. mars 2007 um roknskaparverk landsins o.t.”. Leiðslan hevur harumframt ábyrgdina av innanhýsis eftirlitinum, ið leiðslan metir skal til fyri at ársroknskapurin kann gerast uttan týðandi skeivleikar, uttan mun til um skeivleikarnir standast av sviki ella mistøkum.

#### **Ábyrgd grannskoðarans**

Okkara ábyrgd er, við støði í grannskoðanini, at gera eina niðurstøðu um ársroknskapin. Vit hava grannskoðað samsvarandi altjóða standardum um grannskoðan og eftir øðrum ásetingum í føroysku grannskoðararlóggávuni. Hetta krevur, at vit halda tey etisku krøvini og leggja til rættis og grannskoða fyri at fáa grundaða vissu fyri, at tað ikki eru týðandi skeivleikar í ársroknskapinum.

Grannskoðanin ber í sær, at gjørd verða tey grannskoðaraarbeiði, sum skulu til fyri at fáa grannskoðanarprógv fyri upphæddum og upplýsingum í ársroknskapinum. Grannskoðarin metir um, hvat arbeiði skal gerast, herundir metir hann um vandan fyri týðandi skeivleikum í ársroknskapinum, uttan mun til um skeivleikarnir standast av sviki ella mistøkum. Í váðametingini hevur grannskoðarin eisini innanhýsis eftirlitið í huga, ið skal til fyri at grunnurin kann gera ein ársroknskap, sum gevur eina rættvísandi mynd. Hetta verður gjørt fyri at leggja grannskoðanina til rættis eftir umstøðunum og ikki fyri at gera eina niðurstøðu um dygdina á innanhýsis eftirlitinum. Grannskoðanin ber eisini í sær, at mett verður um roknskaparhátturin, sum leiðslan nýtir, er hósandi, um tær roknskaparligu metingar, sum leiðslan hevur gjørt eru rímligar, og hvussu ársroknskapurin sum heild er gjørdur.

Tað er okkara fatan, at vit hava fingið nøktandi grannskoðanarprógv, ið kann vera grundarlag undir okkara niðurstøðu.

Grannskoðanin hevur ikki givið orsök til fyrivarni.

## Átekning frá óheftum grannskoðara

### Niðurstøða

Tað er okkara fatan, at ársroknskapurin fyri 2015 hjá Búnaðargrunninum gevur eina rætta mynd av inntøkum og útreiðslum í fíggjarárinum, og somuleiðis av ognum og skuld um fíggjarárslok í samsvari við “Kunngerð nr. 22 frá 14. mars 2007 um roknskaparverk landsins o.t.”.

Tórshavn, hin 25. mai 2016  
SPEKT lóggildir grannskoðarar Sp/f

Mirjam Haraldsen  
*statsaut. revisor*

## Nýttar roknskaparreglur

Ársroknskapurinn fyrir Búnaðargrunnin fyrir 2015 er gjörður í samsvari við ásetingarnar í “Kunngerð nr. 22 frá 14. mars 2007 um roknskaparverk landsins o.t.”

Ársroknskapurinn er gjörður eftir somu roknskaparreglum sum undanfarna ár.

### Um innrokning og virðisáseting í ársroknskapinum

Ognir verða tiknar við í fíggjarstöðuna, tá ið tað er sannlíkt at grunnurin fær framtíðar fíggjarligar ágóðar, og virðið á ognunum kann gerast upp álítandi.

Skyldur verða tiknar við í fíggjarstöðuna, tá ið tað er sannlíkt at grunnurin í framtíðini skal av við fíggjarligar ágóðar, og stóddin á skyldunum kann gerast upp álítandi.

Ognir og skyldur verða í fyrsta umfari tiknar við til kostprís. Síðani verða ognir og skyldur tiknar við sum lýst niðanfyrri fyri hvønn roknskaparpost sær.

### Roknskaparligar metingar

Virðisásetingin av útlánnum grunsins er tengd at metingum hjá leiðsluni um hvørja ávirkan framtíðar hendingar kunnu hava á virðið á útlánnum.

Metingarnar hjá leiðsluni eru gjørdar við stóði í teimum royndum, sum leiðslan hevur við lánsveiting til ymsar bólkar av lántakarum umframt fyrirtreytum, sum leiðslan eftir umstøðunum metir verða ráðiligar, men sum eru óvissar og torførar at siga nakað um.

Um fyrirtreytirnar, sum metingarnar byggja á, broytast ella um grunnurin fær nýggja vitan um ávís øki, kann tað fáa ávirkan á uppgerðina av roknskaparliga virðinum.

## Rakstrarroknskapur

### Inntøkur

Leiguinntøkur og rentur av lánnum verða inntøkuførdar sambært útsendum rokningum.

Rentur av innistandandi peningi verða inntøkuførdar, tá ið tær verða tilskrivaðar í peningastovnum.

Rentur av virðisbrøvum verða tíðargreinaðar til og við roknskaparárslok.

### Útreiðslur

Útreiðslur verða tiknar við í tí roknskapartíðarskeiði tær viðvíkja.

## Nýttar roknskaparreglur

### Skattur av ársúrslitinum

Skattur av ársúrslitinum fevnir um skatt at gjalda og broyting í útsettum skatti. Skattur, sum viðvíkur ársúrslitinum, verður innroknaður í rakstrarroknskapin og skattur, sum viðvíkur bókingum á eginognini, verður innroknaður beinleiðis á eginognina.

### Fíggjarstöðan

#### Materiell støðisogn

Keyp av materiellari støðisogn verður útreiðsluførd í útveganarárinum.

#### Útlán og eftirstøður

Útlán verða í fyrstu atløgu innroknað til dagsvirði svarandi til útgoldnu lánsupphæddina (við ískoyti av stovningarprovisiún).

Útlán og eftirstøður verða síðani virðisásett til áljóðandi virði við frádrátti av niðurskrivingum móti væntaðum tapum.

Niðurskrivað verður til tap upp á eitt útlán, tá ið tað eru óvildugar ábendingar um, at eitt lán er minkað í virði.

Óvildugar ábendingar um eina virðisminking kunnu m.a. vera eftirstøða á lánnum, lækkandi rakstrarúrslit og/ella niðurgongd innan eina ávísa vinnugrein.

#### Ognir í fyribils varðveitslu

Ognir í fyribils varðveitslu eru ítøkiligar ognir, sum eru yvirtiknar orsakað av misrøktum lániavtalum.

Ognir í fyribils varðveitslu verða í fyrstu atløgu innroknaðar til dagsvirði, tá hesar eru yvirtiknar. Eftirfylgjandi eru hesar virðisásettar til lægru upphæddina av roknskaparligum virði og dagsvirði við frádrátti av møguligum sölukostnaði.

Inntøkur ella tap, sum stava frá niðurskrivingum uppá ognir í fyribils varðveitslu, verða tiknar við í rakstrinum.

#### Onnur áogn

Onnur áogn verður upptikin til áljóðandi virði við frádrátti av niðurskrivingum ímóti tapi

#### Virðisbrøv

Virðisbrøv verða upptikin til kursvirði við ársenda.

## Nýttar roknskaparreglur

### Skyldugur skattur og útsettur skattur

Skyldugur skattur og skattaáogn verða innroknað í fíggjarstöðuna sum roknaður skattur av ársins skattskyldugu inntøku javnað fyri skatt frá skattskyldugu inntøkuni fyri undanfarin ár.

Útsettur skattur verður uppgjørdur eftir fíggjarstöðu skuldarháttinum av fyribils munum millum roknskaparligu og skattligu virðini av ognum og skyldum, gjørd upp við støði í ætlaðu nýtsluni av ognini ávikavist afturgjaldan av skylduni.

Útsett skattaáogn, íroknað skattliga virðið av framflytingarheimilaðum skattligum halli, verður uppgjørd til tað virði, sum áognin verður mett at kunna realiserast til, antin við javnaði av skatting av framtíðar vinningi ella við mótrökning av útsettum skattaskyldum.

Útsettur skattur verður virðisásettur við støði í teimum skattareglum og skattasatsum, sum við galdandi lóg fíggjarstöðudagin verða galdandi, tá ið tann útsetti skatturin væntandi skal gjaldast. Í teimum førum at skattliga virðið kann gerast upp eftir ymsum skattareglum, verður útsettur skattur virðisásettur við støði í ætlaðu nýtsluni av ognini ávikavist gjaldning av skylduni.

Broytingar í útsettum skatti, sum standast av broytingum í skattasatsi, verða innroknaðir í rakstrarroknskapin. Nýtti skattasatsurin í hesum ári er 18%

### Skuld

Skuld verður upptikin til áljóðandi virði.

**Rakstrarúrslit fyrir árið 1. januar - 31. desember**

	Nota	2015	2014
		kr.	kr.
Leiguinttøkur, netto	1	219.809	202.391
Rentuinttøkur v.m.	2	3.931.286	9.450.988
Sakarmálgjöld		194.472	175.927
<b>Inntøkur til samans</b>		<b>4.345.567</b>	<b>9.829.306</b>
Umsiting	3	-1.066.953	-1.704.983
Húsarakstur	4	-167.472	-158.845
Starvsfólkaútreiðslur	5	-3.130.961	-3.240.850
Innbúgv v.m.	6	-114.982	-338.532
Rakstur av ognum í fyribils varðveitslu	7	140.420	136.375
Rakstur av øðrum ognum	8	-89.978	-106.187
Búnaðarstovan		-2.846.351	-2.827.536
<b>Úrslit áðrenn avsetingar</b>		<b>-2.930.710</b>	<b>1.588.748</b>
Niðurskriving til tap upp á útlán og staðfest tap	9	1.354.937	1.647.157
<b>Úrslit áðrenn skatt</b>		<b>-1.575.773</b>	<b>3.235.905</b>
Skattur av ársúrslitinum		0	0
<b>Ársúrslit</b>		<b>-1.575.773</b>	<b>3.235.905</b>

**Fíggjarstöða 31. desember**

	Nota	2015	2014
		kr.	kr.
<b>OGN</b>			
<b>Ogn í umferð</b>			
<b>Áogn</b>			
Útlán og niðurskriving til tap	10	92.584.151	91.499.449
Onnur áogn	11	3.131.045	1.050.637
Ognir í fyribils varðveitslu		1.000.000	1.000.000
		<u>96.715.196</u>	<u>93.550.086</u>
<b>Virðisbrøv</b>		179.388.084	185.694.857
<b>Tøkur peningur</b>	12	18.744.762	18.726.102
<b>Ogn í umferð til samans</b>		<u>294.848.042</u>	<u>297.971.045</u>
<b>OGN TIL SAMANS</b>		<u>294.848.042</u>	<u>297.971.045</u>



**Fíggjarstøða 31. desember**

	Nota	2015	2014
		kr.	kr.
<b>SKYLDUR</b>			
<b>Eginogn</b>			
Grunnurin	13	101.365.961	102.941.733
Festikontur	14	133.428.840	136.145.039
Felags festipulja	15	34.382.633	28.412.584
Kolagrevstrargrunnurin		16.803	16.803
<b>Eginogn til samans</b>		<u>269.194.237</u>	<u>267.516.159</u>
<b>Skuld</b>			
<b>Langfreistað skuld</b>			
Onnur skuld	16	4.119.896	8.239.792
<b>Stuttfreistað skuld</b>			
Onnur skuld	17	21.533.909	22.215.094
<b>Skuld til samans</b>		<u>25.653.805</u>	<u>30.454.886</u>
<b>SKYLDUR TIL SAMANS</b>		<u>294.848.042</u>	<u>297.971.045</u>
<b>Veðsetingar og trygdarveitingar</b>	18		
<b>Eventualognir</b>	19		

## Notur

### 1 Leiguinntøkur

	2015	2014
	kr.	kr.
Festileiga	29.878	30.153
Traðarleiga	126.931	127.238
Festigjöld við skifti	63.000	45.000
	<u>219.809</u>	<u>202.391</u>

### 2 Rentuinntøkur v.m.

Rentur av útlánum	3.301.553	3.526.230
Rentur og kursjavningar av virðisbrøvum	-875.118	4.195.154
Rentur av innistandandi peningi o.a.	5.704	13.990
Rentur av eftirstøðum	1.499.147	1.715.614
	<u>3.931.286</u>	<u>9.450.988</u>

### 3 Umsiting

Løgfrøðilig og serkøn hjálp	254.630	665.806
Innheitingarkostnaður	3.562	2.954
Postgjald	21.083	14.644
Grannskoðan	102.500	110.000
Roknskaparhjálpin v.m.	23.000	44.900
Vistir	65.918	77.211
Tinglesing	10.220	48.350
Ymiskt	12.680	10.772
Námsferðir	47.610	0
Tryggingar	62.321	58.453
Edv-útreiðslur	287.454	412.570
Telefon	47.813	81.308
Internet	29.110	28.998
Haldaragjald, bløð o.a.	38.569	27.402
Aðrar skrivstovuútreiðslur	60.483	121.615
	<u>1.066.953</u>	<u>1.704.983</u>

## Notur

### 4 Húsarakstur

	2015	2014
	kr.	kr.
Viðlíkahald	19.022	14.499
Reingerð o.a.	59.564	58.030
Ljós og hiti	41.982	32.699
Urtagarðurin	24.944	32.096
Kavarudding v.m.	7.560	8.321
Ávaringarskipan	14.400	13.200
	<u>167.472</u>	<u>158.845</u>

### 5 Starvsfólkaútreiðslur

Lønir	2.316.604	2.306.928
Arbeidsmarknaðareftirlønargrunnur	28.571	43.179
Arbeidssloystrygging	32.079	46.486
Barsilsskipanin	22.902	21.468
Eftirlønargjald	330.642	327.686
Lønir og lønargjöld til samans	<u>2.730.798</u>	<u>2.745.747</u>
Samsýning, Stýrið	376.170	463.060
Ferðapeningur	23.993	32.043
	<u>3.130.961</u>	<u>3.240.850</u>

### 6 Innbúgv v.m.

Innbúgv	114.982	338.532
	<u>114.982</u>	<u>338.532</u>

### 7 Rakstur av ognum í fyribils varðveitslu

Vakstrarhúsið í Sandavági	-140.420	-136.375
	<u>-140.420</u>	<u>-136.375</u>

## Notur

### 8 Rakstur av øðrum ognum

	2015	2014
	kr.	kr.
Fjósið á Giljanesi	0	-295.686
Fjósið á Norðoyri	0	-71.992
Fjósið í Leirvík	89.978	473.865
	<u>89.978</u>	<u>106.187</u>

### 9 Niðurskriving til tap upp á útlán og staðfest tap

Staðfest tap í árinum	6.414.916	22.879.796
Afturføring av áður framdum niðurskrivingum til tap upp á útlán	-6.414.916	-22.879.796
Broyting í niðurskrivingum upp á verandi lán	-1.354.937	-1.647.157
	<u>-1.354.937</u>	<u>-1.647.157</u>

### 10 Útlán og niðurskriving til tap

Útlán	140.239.216	146.924.367
Niðurskriving til tap	-47.655.065	-55.424.918
	<u>92.584.151</u>	<u>91.499.449</u>

### 11 Onnur áogn

Mvg-áogn	749.543	284.113
Onnur áogn	2.381.502	766.524
	<u>3.131.045</u>	<u>1.050.637</u>

### 12 Tøkur peningur

Kassapeningur	1.927	5.220
Bank Nordik	5.373.389	11.723.101
Eik Banki	8.641.171	5.255.997
Suðuroyar Sparikassi	691.774	673.287
Norðoya Sparikassi	729.058	632.186
PP Capital	1.630.751	115.227
Skandinaviska Enskilda Banken	1.676.692	321.084
	<u>18.744.762</u>	<u>18.726.102</u>

## Notur

### 13 Grunnurinn

	2015	2014
	kr.	kr.
Salda 1. januar	102.941.734	99.705.829
Rakstraravlop	-1.575.773	3.235.905
	<u>101.365.961</u>	<u>102.941.734</u>

### 14 Festikontur

Salda 1. januar	136.145.039	137.422.309
Søla av jørð	3.984.043	5.250.954
Inngoldið fyri vetrarbit	120.475	635.576
Inntøka av grótbrotum	1.220.899	586.433
Flutt til felags festipulju	-7.562.792	-7.605.699
Endurgjald frá Landsverk	925	26.600
Leiga	237.362	488.237
Alistøðir	59.532	181.753
	<u>134.205.483</u>	<u>136.986.163</u>
Nettóútgjöld	-776.643	-841.124
Festikontur 31. desember	<u>133.428.840</u>	<u>136.145.039</u>

### 15 Felags festipulja

Salda 1. januar	28.412.584	21.663.750
Flutt av festikontum	7.562.792	7.605.699
Útgjöld	-1.592.743	-856.865
Felags festipulja 31. desember	<u>34.382.633</u>	<u>28.412.584</u>

### 16 Onnur skuld (langfreistað)

Stráfóðurstuðul	4.119.896	8.239.792
	<u>4.119.896</u>	<u>8.239.792</u>

## Notur

### 17 Onnur skuld (stuttfreistað)

	2015	2014
	kr.	kr.
Stráfóðurstuðul	8.239.792	8.239.792
Búnaðarstovan – antikvariska serskipan í Koltri	4.300.000	5.000.000
Búnaðarstovan – serfðroyisk húsdjór	1.000.000	1.000.000
Búnaðarstovan – ábøtur á bygningar	5.147.766	5.147.766
Búnaðarstovan – rakstur	2.846.351	2.827.536
	<u>21.533.909</u>	<u>22.215.094</u>

### 18 Veðsetingar og trygðarveitingar

Ongar veðsetingar hvíla á grunninum.

### 19 Eventualognir

Grunnurin hevur við árslok 2015 eina møguliga skattaáogn á 2.171 tkr.